

Île-de-France

L'ESSENTIEL DE LA CONJONCTURE FILIÈRE CONSTRUCTION



Édition du 14-11-2025

DERNIÈRES TENDANCES RÉGIONALES



Bâtiment

Dernières données actualisées

Fin août 2025, cumulée sur 12 mois, la situation est identique en construction neuve de logements par rapport au mois précédent : baisse de 6,5% du nombre de mises en chantier en Île-de-France, stabilité au niveau France. Les autorisations sont, quant à elles, en hausse de façon plus importante en région (11,3%) qu'à l'échelle nationale (6,7%). S'agissant des locaux, les surfaces mises en chantier progressent de 8,1% en région alors qu'elles diminuent de 4% au niveau national. Les autorisations sont toujours orientées à la baisse (-7,5%), bien que de façon moindre par rapport au mois précédent, la situation reste inverse à la tendance nationale (+2,7%). Du côté de la commercialisation de logements neufs auprès des particuliers, cumulées sur 12 mois à fin juin 2025, les mises en vente étaient en hausse de 25,1% en Île-de-France, tandis qu'elles stagnaient au niveau national. La situation était toujours négative s'agissant des investisseurs institutionnels. Enfin, au 2ème trimestre 2025, l'activité d'entretien-rénovation était en recul de 1,6% sur un an en région, constat toujours plus marqué qu'à l'échelle nationale (-0,9%). Le niveau des carnets de commandes des entreprises régionales (11,2 semaines) progressait à nouveau tout en restant bien inférieur à la moyenne nationale (14,6 semaines).

	En région			En France		
Logements autorisés à fin août 2025	60 900 logts	+11,3%	▲	364 900 logts	+6,7%	▲
Logements mis en chantier à fin août 2025	41 100 logts	-6,5%	▼	265 700 logts	+0,1%	▬
Mises en vente de logements à fin 2ème trim. 2025	18 541 logts	+25,1%	▲	66 825 logts	-0,0%	▬
Réservations de logements en bloc à fin 2ème trim. 2025	11 904 logts	-25,1%	▼	49 808 logts	-16,7%	▼
Surfaces de locaux autorisés à fin août 2025	3 803 mill. m²	-7,5%	▼	38 289 mill. m²	+2,7%	▲
Surfaces de locaux mis en chantier à fin août 2025	2 693 mill. m²	+8,1%	▲	20 220 mill. m²	-4,0%	▼
Volume d'entretien-rénovation* (1) au 2ème trim. 2025		-1,6%	▼		-0,9%	▼
Carnets commandes entretien-réno* au 2ème trim. 2025	11,2 semaines	+1,1	▲	14,6 semaines	-0,1	▬

*Données du trimestre, évolution 1 an
(1) Évolution du montant de facturation des entreprises pour des travaux d'entretien-rénovation



Travaux Publics

Avec un solde d'opinion des chefs d'entreprises de -11, l'activité des Travaux Publics se montre toujours dégradée au 3ème trimestre 2025 en Île-de-France. Les entrepreneurs semblent plus optimistes quant aux perspectives d'activité au 4ème trimestre : solde d'opinion de +8, moins élevé que la moyenne de longue période mais mieux orienté que la tendance nationale (-17). Le niveau des carnets de commandes diminue légèrement (11 mois) mais reste nettement supérieur à la moyenne nationale (7,2 mois).

	En région	En France
Activité récente au 3ème trim. 2025 (solde d'opinion, évol. moyenne même trimestre)	-11 ▼	-1 ▼
Prévisions d'activité pour le 4ème trim. 2025 (solde d'opinion, évol. moyenne même trimestre)	+8 ▼	-17 ▼
Carnets de commandes au 3ème trim. 2025 (moy. 4 derniers trim. en nb mois, évol. 4 trim. préc.)	11,0 mois ▼	7,2 mois ▼

L'évolution des soldes d'opinion est calculée par rapport à la moyenne historique pour le même trimestre. Cette moyenne est calculée à partir de 2004 pour la France et de 2017 pour les régions.



Industrie des Matériaux

La production de BPE cumulée de janvier à août 2025 est en baisse par rapport à la même période de l'année précédente : -7,1% en région, -6,0% en France. Dans le même temps, la production de granulats est, quant à elle, en hausse en Île-de-France (+5,2%), tandis qu'elle diminue au niveau national (-2,1%).

	En région			En France		
Production de BPE (2) cumul janv. à août 2025	3 060 598 m3	-7,1%	▼	21 160 347 m3	-6,0%	▼
Production de granulats cumul janv. à août 2025	4 903 kt	+5,2%	▲	180 071 kt	-2,1%	▼

Les indicateurs matériaux correspondent aux chiffres bruts
(2) Béton prêt à l'emploi - En 2023, ces statistiques ont fait l'objet d'une révision suite à l'intégration de données de production de plusieurs acteurs de la filière de la Région Île-de-France.

Sauf mention contraire, les indicateurs sont mesurés sur une période de 12 mois, l'évolution est basée sur la même période de l'année précédente





Emploi

À la fin du 2ème trimestre 2025, environ 355 900 salariés étaient recensés dans le secteur Construction en Île-de-France, soit 1,2% de moins par rapport à la même période de l'année précédente (-1,7% en France). Par ailleurs, entre juin et août 2025, environ 23 800 intérimaires (ETP) ont été employés en moyenne par mois par les entreprises du secteur en région, un chiffre en hausse (+1,1%) par rapport à la même période de l'année précédente (juin - août 2024), alors qu'il reste orienté à la baisse à l'échelle nationale (-2,5%). Avec environ 36 900 demandeurs d'emploi (DEFM de catégorie A) enregistrés à la fin du 3ème trimestre 2025, la demande d'emploi dans le secteur Construction en Île-de-France diminue de 4,9% en région, soit une baisse plus importante qu'au niveau national (-1,8%).

	En région			En France		
Salariés Construction (3) à fin 2ème trim. 2025	355 869 sal.	-1,2%	▼	1 596 591 sal.	-1,7%	▼
Intérimaires Construction (4) à fin août 2025	23 784 ETP	+1,1%	▲	127 809 ETP	-2,5%	▼
Demandeurs d'emploi (5) à fin 3ème trim. 2025	36 870 DEFM	-4,9%	▼	210 350 DEFM	-1,8%	▼

(3) Nombre de salariés dans la Construction à la fin de la période indiquée, évolution par rapport à la même période l'année précédente
(4) Moyenne des 3 derniers mois en équivalent temps plein, évolution par rapport à la même période l'année précédente
(5) Nombre de demandeurs d'emploi en catégorie A recherchant un emploi dans la Construction à la fin de la période indiquée, évolution par rapport à la même période l'année précédente - En 2025, les évolutions sont impactées par des changements dans les règles d'actualisation et l'entrée en vigueur du décret relatif aux sanctions



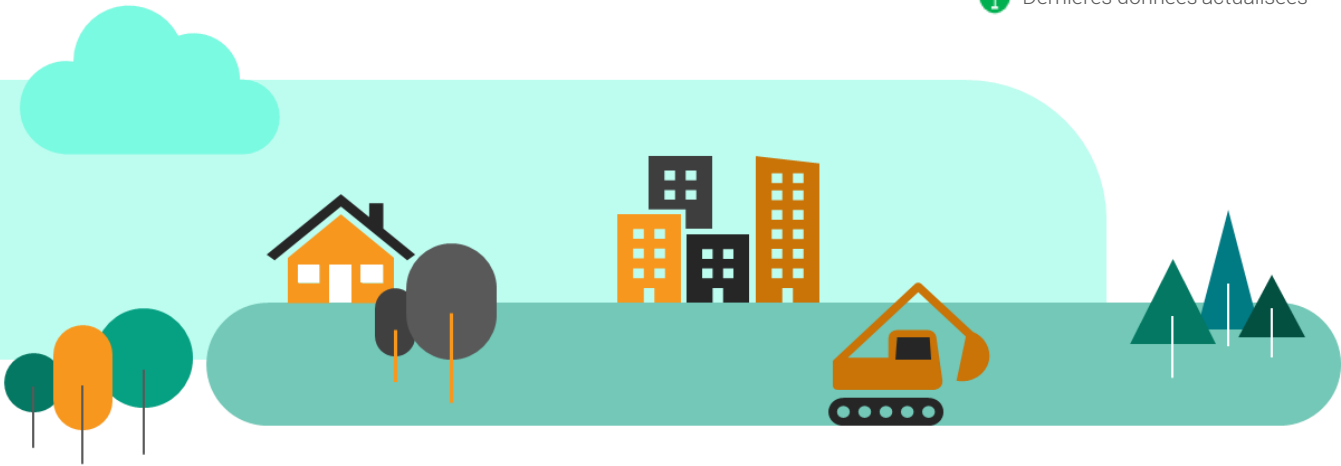
Démographie des entreprises

À la fin du 3ème trimestre 2025, en cumul sur 12 mois, le nombre d'entreprises créées dans le secteur Construction en Île-de-France diminue de 2,4% tous régimes confondus par rapport aux 12 mois précédents (-7,4% au niveau national). Les micro-entreprises évoluent toujours à l'inverse (+6,3%) par rapport aux autres statuts (-8,9%) et à la moyenne nationale (-6,2%). À la fin du 2ème trimestre, le nombre d'entreprises défaillantes dans le secteur Construction cumulé sur 12 mois avait enregistré une hausse de 2,1%, moins marquée qu'à l'échelle nationale (+7,1%).

	En région			En France		
Créations d'entr. hors micro-entr. à fin 3ème trim. 2025	10 513 créat.	-8,9%	▼	35 635 créat.	-8,9%	▼
Créations de micro-entreprises à fin 3ème trim. 2025	9 170 créat.	+6,3%	▲	49 425 créat.	-6,2%	▼
Défaillances d'entreprises à fin 2ème trim. 2025	3 438 défaill.	+2,1%	▲	14 721 défaill.	+7,1%	▲

L'ensemble des indicateurs est mesuré sur une période de 12 mois, l'évolution est basée sur la même période de l'année précédente

 Dernières données actualisées



PRINCIPALES TENDANCES DÉPARTEMENTALES SUR UN AN*

« Des spécificités territoriales... »

Paris			Seine-et-Marne			Yvelines		
C.N. logements	2 300 logts	+43,1% ▲	C.N. logements	4 500 logts	+23,6% ▲	C.N. logements	4 800 logts	-10,8% ▼
C.N. locaux	235 mill. m²	+29,3% ▲	C.N. locaux	312 mill. m²	-10,4% ▼	C.N. locaux	285 mill. m²	+8,0% ▲
BPE	400 423 m3	-10,2% ▼	BPE	880 343 m3	-6,7% ▼	BPE	486 085 m3	-4,0% ▼
Salariés	37 563 sal.	-4,4% ▼	Salariés	47 094 sal.	-0,4% ▬	Salariés	41 097 sal.	-0,6% ▬
Intérimaires	1 654 ETP	-19,2% ▼	Intérimaires	3 327 ETP	-1,5% ▼	Intérimaires	3 183 ETP	+8,4% ▲
Dem. d'emplois	5 483 DEFM	-5,8% ▼	Dem. d'emplois	4 073 DEFM	-2,8% ▼	Dem. d'emplois	3 703 DEFM	-6,9% ▼
Défaillances	534 ent.	-0,9% ▬	Défaillances	612 ent.	+12,7% ▲	Défaillances	265 ent.	+5,2% ▲
Essonne			Hauts-de-Seine			Seine-Saint-Denis		
C.N. logements	5 900 logts	+12,1% ▲	C.N. logements	5 800 logts	-1,5% ▼	C.N. logements	6 800 logts	-26,6% ▼
C.N. locaux	421 mill. m²	+73,6% ▲	C.N. locaux	247 mill. m²	-42,4% ▼	C.N. locaux	599 mill. m²	+25,8% ▲
BPE	532 826 m3	+1,8% ▲	BPE	805 199 m3	-20,5% ▼	BPE	600 994 m3	-21,3% ▼
Salariés	39 331 sal.	-2,1% ▼	Salariés	46 499 sal.	-1,7% ▼	Salariés	62 644 sal.	+2,2% ▲
Intérimaires	3 835 ETP	-1,2% ▼	Intérimaires	3 102 ETP	+3,7% ▲	Intérimaires	2 772 ETP	+11,2% ▲
Dem. d'emplois	3 554 DEFM	-3,1% ▼	Dem. d'emplois	3 382 DEFM	-2,3% ▼	Dem. d'emplois	8 100 DEFM	-8,3% ▼
Défaillances	378 ent.	+60,2% ▲	Défaillances	210 ent.	+12,3% ▲	Défaillances	804 ent.	-18,2% ▼
Val-de-Marne			Val-d'Oise					
C.N. logements	7 300 logts	-12,1% ▼	C.N. logements	3 600 logts	-19,8% ▼			
C.N. locaux	211 mill. m²	-2,5% ▼	C.N. locaux	382 mill. m²	+14,8% ▲			
BPE	493 984 m3	-7,7% ▼	BPE	438 034 m3	+6,8% ▲			
Salariés	43 976 sal.	-2,7% ▼	Salariés	37 665 sal.	-1,4% ▼			
Intérimaires	3 643 ETP	+0,5% ▬	Intérimaires	2 268 ETP	+4,6% ▲			
Dem. d'emplois	4 259 DEFM	-2,3% ▼	Dem. d'emplois	4 316 DEFM	-2,7% ▼			
Défaillances	294 ent.	-7,8% ▼	Défaillances	341 ent.	+11,1% ▲			

Sources utilisées dans cette note de conjoncture :
-SDES, Sit@del2 (données brutes) : à compter de la publication de novembre 2025, les estimations à date réelle des autorisations et des mises en chantiers de logements reposent sur une nouvelle méthodologie fondée sur un modèle d'apprentissage. Cette nouvelle méthode vise à limiter les révisions des données, même si celles-ci pourront rester significatives pour les mois les plus récents compte-tenu du taux de remontée encore partiel des informations ; les statistiques sur la construction de locaux non résidentiels sont, quant à elles, établies en date d'enregistrement
-SDES, ECLN (données brutes)
-Réseau des CERC, résultats enquête entretien-rénovation
-FNTP/INSEE
-UNICEM (données brutes)
-ACOSS-URSSAF (données cvs)
-DARES (données brutes)
-INSEE (données brutes)
-Banque de France (données brutes)

C.N. logements : logements mis en chantier au cours des 12 derniers mois à fin août 2025
C.N. locaux : locaux mis en chantier au cours des 12 derniers mois à fin août 2025
BPE : production brute de BPE des 12 derniers mois à fin août 2025
Salariés : effectifs salariés, en nombre de postes, à fin 2ème trimestre 2025
Intérimaires : effectifs intérimaires employés en ETP brut dans la Construction, moyenne 3 mois à fin août 2025
Dem. d'emplois : demandes d'emploi en fin de mois, de catégorie A, dans la Construction, à fin 3ème trimestre 2025
Défaillances : nb de défaillances d'entreprises de la Construction, cumulées sur un an à fin 2ème trimestre 2025

Evolutions par rapport à la même période de l'année précédente

Avec le concours des Membres de la CERC



Avec le concours des Membres du GIE Réseau des CERC

